

**La Box-Box 75 et la Box-Box 115****BOX-BOX - Modèles : BB-75-C et BB-115-C****BOX-BOX - Modèles : BB-75-E et BB-115-E** « système de sécurité par mesure directe du taux de CO2 intégré à l'appareil »

Fabriqués par CLIMART, 6 London Street, W2 1HR London, ENGLAND. Juin 2009.

- Puissance maximale 3500 W, Consommation 0,5 l/heure.
- Convient pour des pièces de 20 m<sup>2</sup> minimum.
- Rechargement par cordon d'alimentation fourni : secteur 220/230V AC 50Hz (BB-75-E et BB-115-E)

Avant toute utilisation, l'appareil doit être installé conformément aux prescriptions du paragraphe 1

- Cet appareil ne permet pas un fonctionnement en continu.
- Il est interdit d'utiliser cet appareil dans les caravanes, les bateaux et tous types de véhicules, etc.
- Il est interdit pour les utilisateurs d'intervenir sur les systèmes de sécurité.
- Appareil à ne pas laisser sans surveillance.
- L'installation et l'utilisation de l'appareil dans les Etablissements Recevant du Public est soumis au respect de la réglementation et des procédures d'autorisation et de contrôle par les autorités compétentes.

**AVERTISSEMENT SECURITE**

- Cet appareil dégage des produits de combustion .
- A utiliser dans une pièce normalement ventilée.
- Les orifices de ventilation de la pièce ne doivent pas être obstrués et/ou les systèmes de ventilation du logement ne doivent pas être entravés.
- Pour les modèles BB-75-E et BB-115-E , un système de sécurité empêche le rallumage à chaud, ne pas entraver son fonctionnement.
- Pour les modèles BB-75-C et BB-115-C un délai de 15 minutes doit être observé entre l'extinction de la flamme et le remplissage du réservoir ou son rallumage.
- Interdiction d'utiliser un système d'allumage autre qu'un briquet long d'au moins 30 cm.
- Ne pas déplacer l'appareil en fonctionnement .
- Si le câble d'alimentation de cet appareil est endommagé, son remplacement doit être réalisé par CLIMART, ou par un spécialiste, afin d'éviter tout danger.
- Ne jamais poser la main, ne pas toucher ou s'appuyer sur la Box-Box en fonctionnement.
- Prévoir un extincteur à eau ou à poudre à proximité.
- Eloignez les enfants ou les personnes fragiles quand votre cheminée est en fonctionnement. Prévenez-les des dangers du feu.
- Ne jamais utiliser de cadres qui ne sont pas d'origine ou estampillés CLIMART.
- Ne jamais laisser d'objet dans les glissières (peintures, photos etc.) quand la Box-Box est allumée. Retirez ces objets avant l'allumage.
- Ne jamais utiliser dans une pièce avec des courants d'air.

**AVERTISSEMENT COMBUSTIBLE**

- Le combustible à utiliser doit être de l'éthanol liquide dénaturé non régénéré tirant au minimum 95%.
- L'usage de tout autre combustible est interdit.
- L'ajout de tout autre additif (huiles essentielles, parfums...) dans le combustible est interdit.
- Ne rien jeter dans le combustible qui brûle.
- Lors du remplissage, ventiler la pièce, ne pas fumer, éteindre le téléphone portable.
- Ne pas utiliser de pompe manuelle ou électrique directement pour remplir le réservoir.
- Le remplissage du réservoir doit se faire appareil à l'arrêt (sécurité contre l'incendie).
- Se conformer aux conditions en vigueur pour le stockage du combustible (exemples : règlements sanitaires, règlement de copropriété...)
- Il est recommandé de ne pas stocker le combustible dans des contenants qui ne sont pas équipés de fermetures à l'épreuve des enfants, conformes à la norme NF EN ISO 8317.

## 1) PREPARATION DE L'APPAREIL AVANT USAGE.

Voir le film de montage sur [www.box-box.com/montage.htm](http://www.box-box.com/montage.htm)

### Déballage :

- Retirer les emballages de votre Box-Box et du brûleur.
- Vérifier qu'aucun objet ne s'est introduit dans le réservoir. Le retirer le cas échéant.

### Montage de l'appareil, fixation au bâti :

- Choisir un mur sain et présenter la patte de fixation fournie. Attention se référer au paragraphe 2 pour choisir l'emplacement de votre box-box.
- La positionner obligatoirement de niveau avec un appareil de contrôle
- Monter solidement la plaque support avec des fixations adéquates suivant le type de support. Les 5 fixations doivent être réalisées.
- Vérifier la solidité de la fixation.
- Présenter l'appareil et l'emboîter par le haut sur la patte de fixation.
- Vérifier la solidité de la fixation et le niveau de l'ensemble.

### Chargement des batteries pour les modèles BB-75-E et BB-115-E

- Branchez le cordon d'alimentation fourni et le relier au secteur 230/240V
- Chargez les batteries jusqu'à l'extinction de la diode de sécurité sur le côté gauche bas de votre box-box.
- Ne jamais intervenir sur les batteries, et les systèmes de sécurité. Voir paragraphe 7

## 2) PRECAUTION D'INSTALLATION DE L'APPAREIL DANS SON ENVIRONNEMENT

- Ne rien mettre au dessus de l'appareil à moins de 1 mètre de sa partie la plus haute.
- Ne poser aucun objet sur l'appareil en fonctionnement
- Laisser l'accès libre aux organes de commandes (BB-75-E et BB-115-E.)
- Ne pas laisser de rideaux ou voilages à moins de 1 mètre de l'appareil.
- Ne pas utiliser dans une pièce en courant d'air.
- Prévenez les personnes fragiles et notamment les enfants des dangers du feu.
- Ne pas les laisser s'approcher de la Box-Box en fonctionnement.

## 3) REMPLISSAGE DU RESERVOIR

- Utiliser uniquement l'alcool CLIMART livré dans un emballage de sécurité.
- Remplir le réservoir précautionneusement sans déborder à l'aide de l'entonnoir fourni.
- Refermer la bouteille et l'éloigner du brûleur.
- Pour les modèles munis d'une jauge (BB-75-E et BB-115-E), arrêtez immédiatement le remplissage quand celle-ci marque le niveau maximum.
- Si jamais de l'alcool s'est répandu sur le réservoir, l'essuyer complètement avec un chiffon ou un papier absorbant AVANT la mise en route du brûleur.
- Vérifier qu'aucune trace d'alcool ne subsiste à l'exclusion de l'intérieur du réservoir avant l'allumage du brûleur.

## 4) MODE D'EMPLOI DES DIFFERENTES FONCTIONS PROPOSEES

### a) Pour les modèles BB-75-E et BB-115-E

#### OUVERTURE

- Pour ouvrir la trappe du réservoir appuyer une fois sur le bouton situé à gauche en partie basse de la box-box.
- Dans le cadre d'un remplissage, refermer la trappe si vous n'allumez pas la flamme en appuyant de nouveau sur le bouton.
- La trappe doit toujours être fermée en cas de non fonctionnement de l'appareil.
- Allumez la flamme avec le briquet long fournit. N'approchez pas la main à moins de 20 cm du brûleur.

Il est à noter que la flamme est basse et bleue au démarrage de l'appareil. Celle-ci ne prendra sa réelle ampleur qu'après quelques minutes.

#### FERMETURE

Pour éteindre la flamme, appuyez une fois sur le bouton.

Il est à noter que si vous voulez rallumer la flamme, vous ne pourrez le faire qu'après l'arrêt de la diode lumineuse située à côté du bouton « Ouverture-Fermeture ». Un système automatique de sécurité empêche l'ouverture de la trappe si le réservoir est à plus de 60°. Une fois cette diode éteinte, pressez le bouton pour l'ouverture de la trappe et rallumez le brûleur.

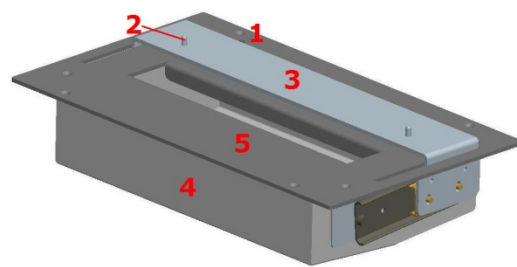
#### DIODES CLIGNOTANTES

CO<sup>2</sup>  
Batterie Faible  
Température du réservoir

## b) Pour les modèles BB-75-C et BB-115-C

### OUVERTURE

- Pour ouvrir la trappe du réservoir poussez à fond la trappe du réservoir avec la tirette fournie.
- La trappe (3) doit obligatoirement être complètement ouverte.
- Dans le cadre d'un remplissage, refermer la trappe si vous n'allumez pas la flamme, la trappe doit toujours être fermée en cas de non fonctionnement de l'appareil.
- Allumez la flamme avec le briquet long fourni. N'approchez pas la main à moins de 20 cm du brûleur.
- Il est à noter que la flamme est basse et bleue au démarrage de l'appareil. Celle-ci ne prendra sa réelle ampleur qu'après quelques minutes.



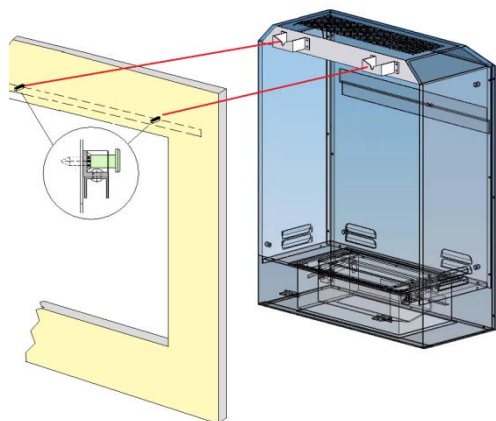
- 1) Brûleur
- 2) Picots d'ouverture
- 3) lame mobile
- 4) Réservoir
- 5) Partie supérieure

### FERMETURE

- Pour éteindre la flamme, tirez la trappe de fonctionnement vers vous avec la tirette fournie. Attendez obligatoirement 15 minutes avant un remplissage ou un rallumage du brûleur

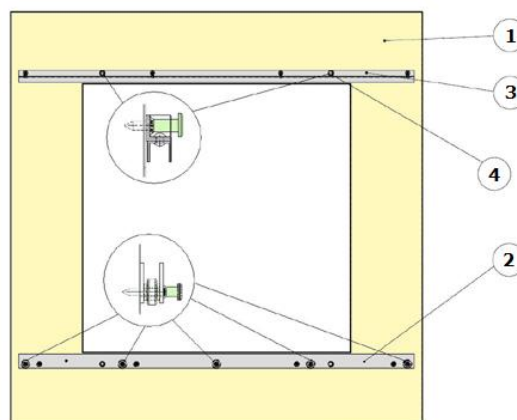
## 5) CHANGEMENT DE FAÇADE

- Attention : le changement de façade se fait obligatoirement cheminée éteinte.
- Attendre 15 minutes après l'extinction du brûleur pour changer votre façade.
- Retirer la façade existante.
- La remplacer par la façade choisie en la positionnant sur les encoches de réception.
- Quelque soit la façade choisie, celle-ci doit obligatoirement être estampillée CLIMART.



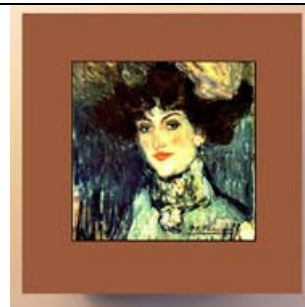
Copyright Climart Ltd.

Sur l'arrière (1) de la façade, 2 rails sont fixés, dont un rail avec 4 roulettes (2). Ce rail est celui du bas. Le rail supérieur (3) a deux crochets (4) qui permettent d'accrocher la façade à la Box-Box.



## 6) INSERTION OU RETRAIT D'UN ELEMENT DANS LES GLISSIERES

- Attention le changement d'un élément dans les glissières se fait obligatoirement cheminée éteinte.
- Attendre 15 minutes après l'extinction du brûleur pour insérer cet élément.
- Positionner l'élément à insérer derrière le cadre et le faire coulisser dans les glissières.
- Quelque soit l'élément choisit, celui-ci doit obligatoirement être estampillé CLIMART.



## 7) ENTRETIEN ET NETTOYAGE – DEPANNAGE

- Toutes les opérations de nettoyage ou de maintenance s'effectuent cheminée éteinte.
- Nettoyez de temps à autre les parties visibles en inox avec un chiffon doux. Il faut obligatoirement attendre que la cheminée soit complètement froide.
- Ne pas intervenir sur les parties électroniques, les cartes, les détecteurs et moteurs. Contactez un spécialiste agréé Climart.

Certains composants sont déterminants pour la sécurité et le fonctionnement de votre box-box. Leur remplacement est susceptible de modifier les performances d'origine de votre appareil. Seuls des composants d'origine ou reconnus équivalents doivent être utilisés lors des opérations d'entretien, ou de réparations éventuelles. Cette maintenance ne peut être opérée que par des spécialistes agréés par Climart. **Les Box-Box BB-75-E et BB115- E ont été fabriquées suivant les normes françaises NF D35-386**